

# ഫോർട്ട്ഷരിയ പൈതൃകമേഖല



ആർട്ട് & ഹെറിറ്റേജ് കമ്മീഷൻ &  
നഗരഗ്രാമാസൂത്രണ വകുപ്പ്, കേരളസർക്കാർ

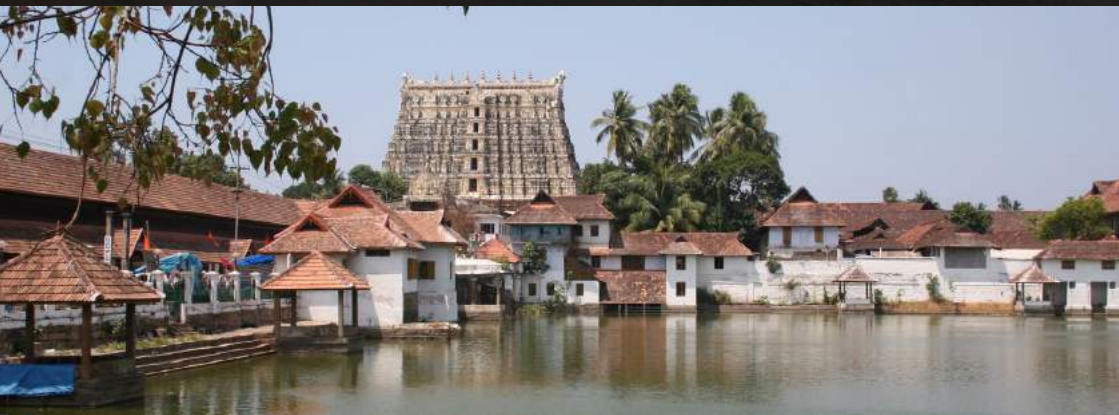
തിരുവനന്തപുരം എഞ്ചിനീയറിംഗ് കോളേജിലെ  
ആർക്കിടെക്ചർ വിഭാഗത്തിന്റെ സഹകരണത്തോട് കൂടി



## തിരുവനന്തപുരം നഗരത്തിന്റെ ലഘുചരിത്രം

കേരളത്തിന്റെ തലസ്ഥാന നഗരമായ തിരുവനന്തപുരത്തിന് ബൃഹത്തായ ഒരു ചരിത്രമാണുള്ളത്. ശ്രീ പത്മനാഭസ്വാമി ക്ഷേത്രം പ്രഭവ കേന്ദ്രമായി ഒരു ക്ഷേത്ര നഗരമെന്ന നിലയിൽ സംഘകാലം മുതലുള്ള സാഹിത്യരചനകളിൽ നഗരം പരാമർശിക്കപ്പെടുന്നു. പതിനെട്ടാം നൂറ്റാണ്ടിന്റെ അവസാന പാദങ്ങളിൽ പഴയ തിരുവിതാംകൂർ ഭരണത്തിന്റെ തലസ്ഥാനം പത്മനാഭപുരത്ത് നിന്നും ( ഇപ്പോൾ തമിഴ്നാട്ടിലെ കന്യാകുമാരി ജില്ലയുടെ ഭാഗം) ശ്രീ പത്മനാഭസ്വാമി ക്ഷേത്രത്തിന്റെ പരിസരത്തേക്ക് മാറുകയും പത്മനാഭസ്വാമി ക്ഷേത്രം പ്രഭവ കേന്ദ്രമായി തിരുവനന്തപുരം നഗരം വികസിച്ചു വരികയുമായിരുന്നു.

ചരിത്രാതീതകാലഘട്ടങ്ങളിൽ, തലസ്ഥാന നഗരത്തിന്റെ അധിവാസരീതി കർശനമായ ജാതി ഭേദത്തിന്റെ അടിസ്ഥാനമാക്കിയിട്ടുള്ളതായിരുന്നു. ജാതിവ്യവസ്ഥയുടെ സൂക്ഷ്മതകളും വൈവിധ്യവും പരമ്പരാഗത സാമൂഹിക ഭേദത്തിൽ ഓരോ സമുദായത്തിന്റെ സ്ഥാനവും ഓരോ വിഭാഗത്തിന്റെയും വാസഗൃഹ നിർമ്മാണങ്ങളിൽ പ്രതിഫലിച്ചിരുന്നു. പതിനെട്ടാം നൂറ്റാണ്ടിന്റെ അവസാനത്തിൽ ഈ അധിവാസഭേദമെല്ലാം കൃത്യമായ അതിർ നിലയിലായിച്ചുകൊണ്ട് ഒരു കോട്ട പണിതുയർത്തി. ക്ഷത്രിയന്മാർ (ഭരണകർത്താക്കൾ), ബ്രാഹ്മണർ ( വേദ പണ്ഡിതന്മാർ, പുരോഹിതന്മാർ), ഭൂപ്രഭുക്കന്മാർ തുടങ്ങിയവരാണ് ക്ഷേത്ര പരിസരത്ത് താമസിച്ചിരുന്നത്. പതിനെട്ടാം നൂറ്റാണ്ടുമുതൽ ഇരുപതാം നൂറ്റാണ്ടുവരെ വിവിധ ഭവന നിർമ്മാണ രീതികൾ വികസിച്ചു വന്നു. അവയുടെ സ്ഥാനവും രൂപകൽപ്പനയും അവിടുത്തെ നിവാസികളുടെ സാമൂഹിക മാനദണ്ഡങ്ങളുടേയും പാരമ്പര്യങ്ങളുടേയും പ്രതിഫലനമായിരുന്നു. ശ്രീ പത്മനാഭസ്വാമി ക്ഷേത്രത്തിന്റെ സമീപത്തുള്ള കെട്ടിടങ്ങളിൽ ഏറിയ പങ്കും തമിഴ് ബ്രാഹ്മണ വിഭാഗത്തിന്റെ വാസഗൃഹമായ അഗ്രഹാരങ്ങളാണ്. തിരുവിതാംകൂർ കൊട്ടാരങ്ങളുടെ അതിരായകരമായ നിർമ്മിതികളും അമ്മവീടുകളുടെ പ്രൗഢസുന്ദരമായ മുഖപ്പുകളും കോട്ടയ്ക്കും അതിന്റെ ചുറ്റുപാടുകൾക്കും സവിശേഷമായ ഒരു വാസ്തുവിദ്യാ മനോഹാരിത നൽകുന്നു. കുതിരമാളിക, കൃഷ്ണവിലാസം, അനന്ത വിലാസം, രംഗവിലാസം, സരസ്വതിവിലാസം, സുന്ദരവിലാസം, ശ്രീപാദം, ഭജനപ്പുര എന്നിവയാണ് ഫോർട്ട് ഏരിയയിലെ പ്രധാന കൊട്ടാരങ്ങൾ. പത്മതീർത്ഥം, മിത്രാനന്ദപുരം ക്ഷേത്രങ്ങളും എന്നിവയാണ് പ്രധാന ജലാശയങ്ങൾ. നവരാത്രിമണ്ഡപം, തീർത്ഥപാദമണ്ഡപം, സി.വി.എൻകളരി, മാർഗി എന്നിവ തിരുവനന്തപുരത്തിന്റെ സാംസ്കാരിക സ്വഭാവം ഉയർത്തിപ്പിടിക്കുന്നു.





Page 10

ലെവി ഹാൾ, ഫോർട്ട്

## അഗ്രഹാരങ്ങൾ

ചരിത്രപരമായ കോട്ടയുടെ തെക്ക് വശത്ത് നിരവധി തെരുവുകൾ ഉണ്ട്. അഗ്രഹാരങ്ങളുടെ കൂട്ടത്തെയാണ് പ്രാദേശികമായി “തെരുവ്” എന്ന് അറിയപ്പെടുന്നത്. തെക്കേ തെരുവ്, ടിപ്പുതെരുവ് (അയ്യോവാധ്വാരതെരുവ്), തമ്മൻ തെരുവ്, ദീക്ഷിതർതെരുവ്, കല്ലം പള്ളിതെരുവ് എന്നിവ ശ്രദ്ധേയമായ ചിലതെരുവുകളാണ്. മേക്കേ തെരുവ്, ശ്രീ പത്മനാഭസ്വാമി ക്ഷേത്രത്തിന്റെ തെക്കേനട, പടിഞ്ഞാറേനട, പുരാതന മിത്രാനന്ദപുരം ക്ഷേത്രത്തിന്റെ പരിസരങ്ങൾ എന്നിവയാണ് അഗ്രഹാരങ്ങൾ കാണപ്പെടുന്ന മറ്റ് പ്രദേശങ്ങൾ. ക്ഷേത്രത്തിന് ചുറ്റും നിർമ്മിച്ചിരിക്കുന്ന അഗ്രഹാരങ്ങൾ ഒന്നുകിൽ ക്ഷേത്രത്തിന്റെ മൂന്ന് വശങ്ങളിലായി ക്രമീകരിച്ചതോ, അല്ലെങ്കിൽ, തെക്കേ ഇന്ത്യയിലെ പ്രധാന ക്ഷേത്ര നഗരമായ ശ്രീരംഗപട്ടണത്തിലെ പോലെ ക്ഷേത്രംപ്രദേവ കേന്ദ്രമായി അതിന് ചുറ്റും ക്രമീകരിച്ചതോ ആണ്.



## പൈതൃക കെട്ടിടങ്ങളുടെ നിലവിലെ അവസ്ഥ

ഫോർട്ട് ഏരിയയിലെ പരമ്പരാഗത അഗ്രഹാരങ്ങൾക്ക് തിരുവനന്തപുരത്തിന്റെ ചരിത്രപരമായ അധിവാസ വ്യവസ്ഥയുടെ വാസ്തുവിദ്യാ സ്വഭാവം രൂപപ്പെടുത്തിയതിൽ പ്രത്യേക പ്രാധാന്യം ഉണ്ട്. ക്ഷേത്രത്തിനും കൊട്ടാര സമുച്ചയത്തിനും അടുത്തായി സ്ഥിതിചെയ്യുന്ന പ്രധാന പ്ലോട്ടുകളിൽ തമിഴ് ബ്രാഹ്മണസമുദായത്തിലെ അംഗങ്ങളിൽ ഏറ്റവും വിശിഷ്ട പണ്ഡിതരും പ്രധാനപ്പെട്ട പ്രമാണിമാരും താമസിച്ചിരുന്നു. അതേസമയം കുറഞ്ഞ പദവിയിലുള്ളവർ പുറം അതിരുകളിൽ താമസിച്ചിരുന്നു. ശ്രീ പത്മനാഭസ്വാമി ക്ഷേത്രത്തിന് സമീപമുള്ള അഗ്രഹാരങ്ങൾ സമീപ കാലങ്ങളിൽ പരിവർത്തനത്തിന് വിധേയമായിട്ടുണ്ട്. ഒരുകാലത്ത് ഇടതൂർന്ന വാസഗൃഹങ്ങൾ ഉണ്ടായിരുന്ന മേഖലയ്ക്ക് അതിന്റെ പൈതൃക സ്വഭാവത്തോട് താദാത്മ്യമില്ലാത്ത ആധുനിക ഇടപെടലുകൾ കാരണം അതി മനോഹരമായ പൈതൃകമനോഹാരിത നഷ്ടപ്പെട്ടു. ശ്രീ പത്മനാഭസ്വാമി ക്ഷേത്രത്തിന് ചുറ്റുമുള്ള പ്രധാന റോഡുകൾക്ക് സമീപം സ്ഥിതിചെയ്യുന്ന പല കെട്ടിടങ്ങളും കടുത്ത പരിവർത്തനത്തിന് വിധേയമായി അതിന്റെ പൈതൃകമൂല്യം നഷ്ടപ്പെട്ടവയാണ്.





## നിലവിലെസാഹചര്യം

1. പൈതൃകസ്വഭാവത്തിന് പൊരുത്തപ്പെടാത്ത ആധുനിക നിർമ്മാണ സാമഗ്രികളുടെ ഉപയോഗവും പൈതൃക നിർമ്മിതികളുടെ ചരിത്രപരമായ പ്രാധാന്യത്തെക്കുറിച്ചുള്ള അവബോധത്തിന്റെ അഭാവവും പുത്തൻ നിർമ്മാണ രീതികൾക്ക് കാരണമായി.
2. സ്ഥലത്തിന്റെ പൈതൃക മനോഹാരിതയ്ക്ക് പൊരുത്തപ്പെടാത്ത തരത്തിൽ വാസ്തുവിദ്യയിൽ ആധുനിക ഇടപെടലുകൾ ഉണ്ടാകുന്നു.
3. ഭൂവിനിയോഗരീതിയിൽ വന്ന വിപുലമായ മാറ്റംമൂലം പാർപ്പിട വീഥികൾ വാണിജ്യ വീഥികളായി മാറുന്നു.



ഭേതൻ മണി



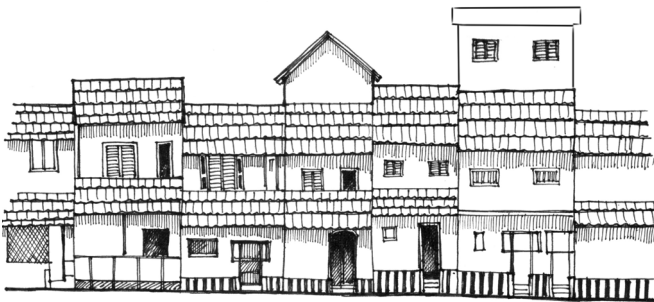
മുസിറീസ് മ്യൂസിയം, തെക്കേതെരുവ്



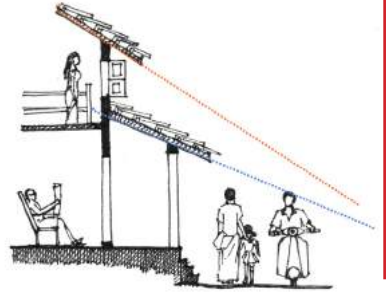
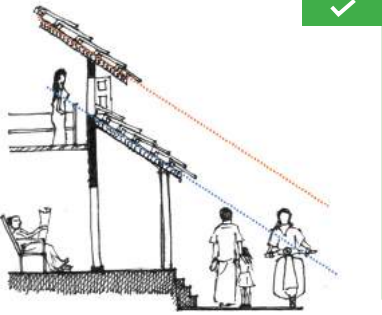
തെക്കേതെരുവ്, ഫോർട്ട്

## ഹെറിറ്റേജ് കമ്മീഷൻ നൽകുന്ന പൊതുമാർഗ്ഗ നിർദ്ദേശങ്ങൾ

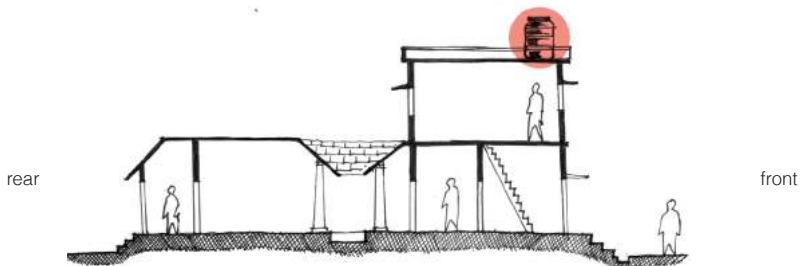
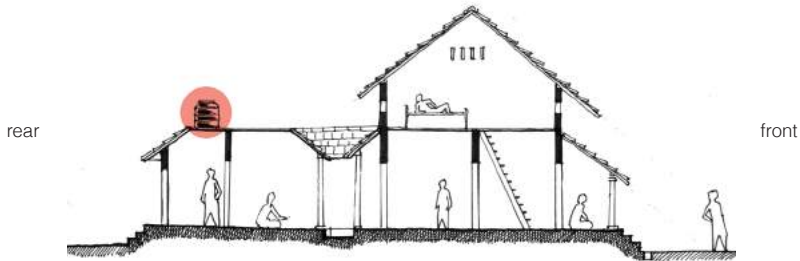
1. നിലവിലുള്ളവ ഉൾപ്പെടെ കെട്ടിടത്തിന്റെ മൊത്തം നിലകളുടെ എണ്ണം റോഡ് നിരപ്പിന് മുകളിൽ രണ്ടിൽ കൂടുവാൻ പാടില്ല.
2. നിലവിലുള്ളവ ഉൾപ്പെടെ കെട്ടിടത്തിന്റെ ഏറ്റവും ഉയർന്ന ഭാഗത്തിന്റെ ഉയരം റോഡ് നിരപ്പിൽ നിന്നും 9 മീറ്ററിൽ കൂടുവാൻ പാടില്ല.

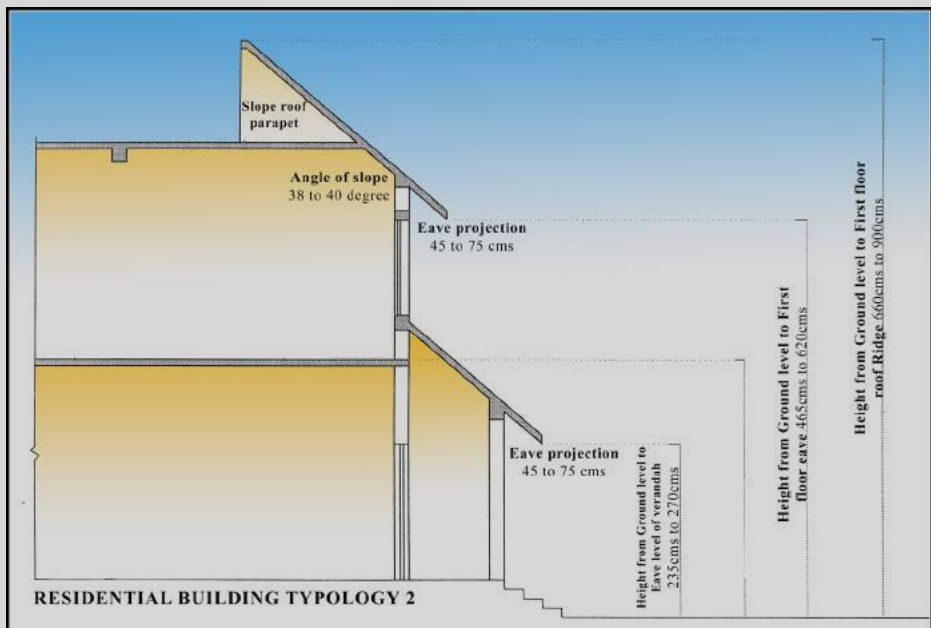
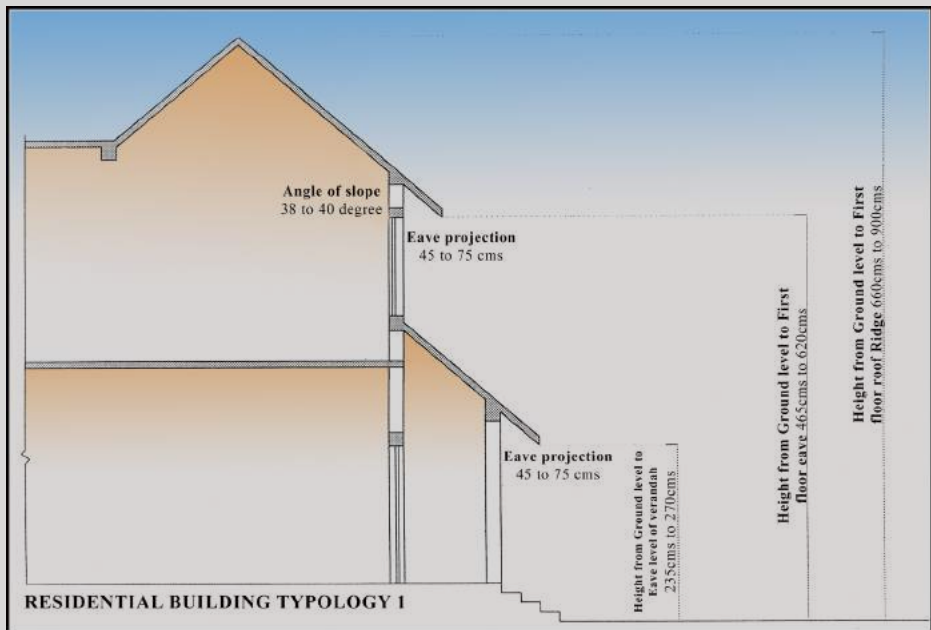


3. കെട്ടിടത്തിന്റെ മുൻവശങ്ങളിലെ മേൽക്കൂരയുടെ ചരിവ് തിരശ്ചീനത്തിൽ (Horizontal) നിന്ന് 35-45 ഡിഗ്രി പരിധിക്കുള്ളിൽ ആയിരിക്കണം.
4. മുൻവശത്തെ മേൽക്കൂര മാംഗ്ലൂർ പാറ്റേൺ (എംപി) ടെറാക്കോട്ട ടൈലുകൾ ഉപയോഗിച്ച് സ്വാഭാവിക നിറത്തിൽ നൽകേതാണ്.

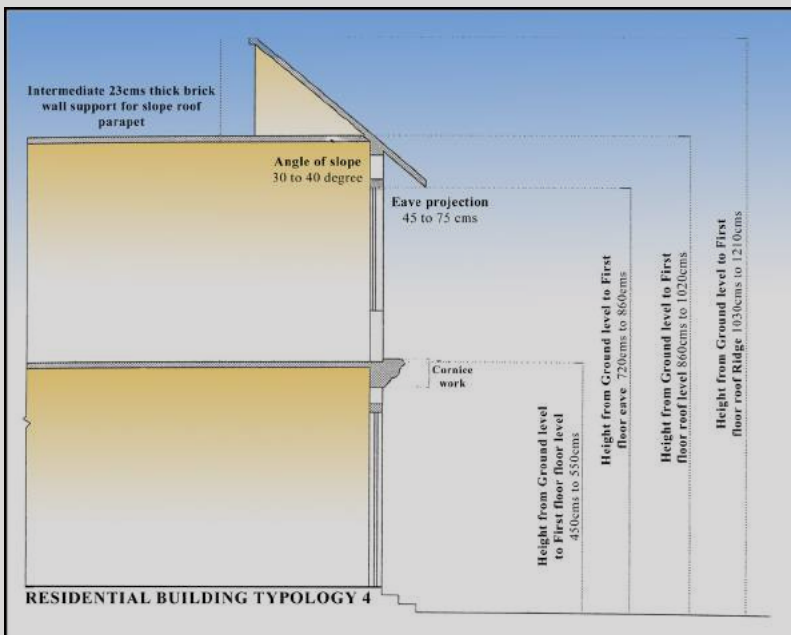
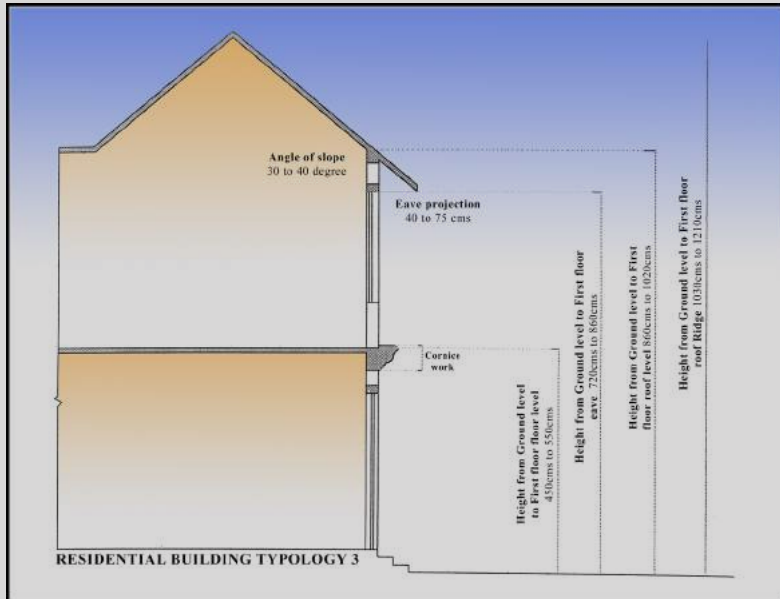


5. കെട്ടിടത്തിന്റെ മുൻവശത്ത് സൺഷേഡുകൾ നൽകുന്നുണ്ടെങ്കിൽ അവയ്ക്ക് ഭേദപ്പെടുത്തലുടെ അതേ ചരിവ് തന്നെ നൽകേണ്ടതും അവ മാംഗ്ലൂർ പാറ്റേൺ (എം.പി) ടെറാക്കോട്ട ടൈലുകൾ ഉപയോഗിച്ച് സ്പ്രോഭാവിക നിറത്തിൽ നൽകേണ്ടതുമാണ്.
6. തെരുവിന് അഭിമുഖമായി മുൻവശത്ത് തുറന്ന ബാൽക്കണി അനുവദിക്കുവാൻ പാടില്ല.
7. വാട്ടർ ടാങ്കുകൾ നൽകുന്നുണ്ടെങ്കിൽ അവ അടുത്തുള്ള റോഡിൽ നിന്നോ പൊതു സ്ഥലങ്ങളിൽ നിന്നോകാണാത്ത വിധത്തിൽ നൽകേണ്ടതാണ്.





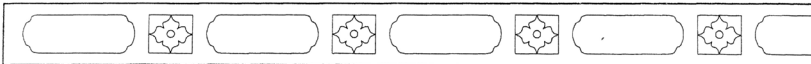




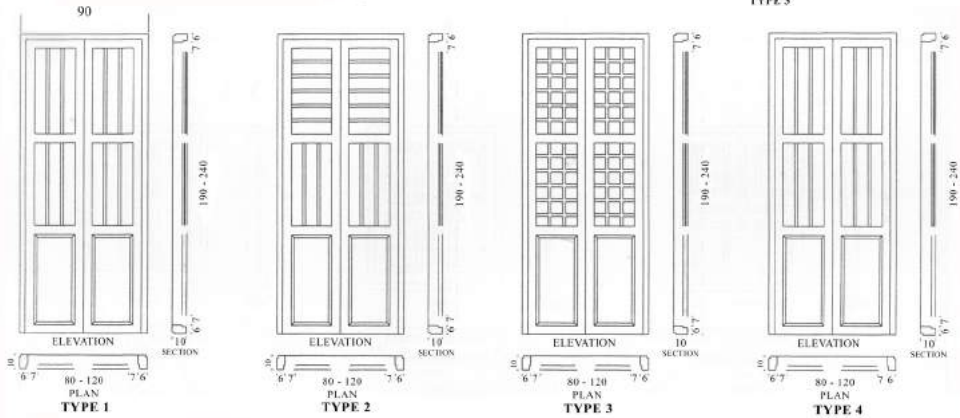
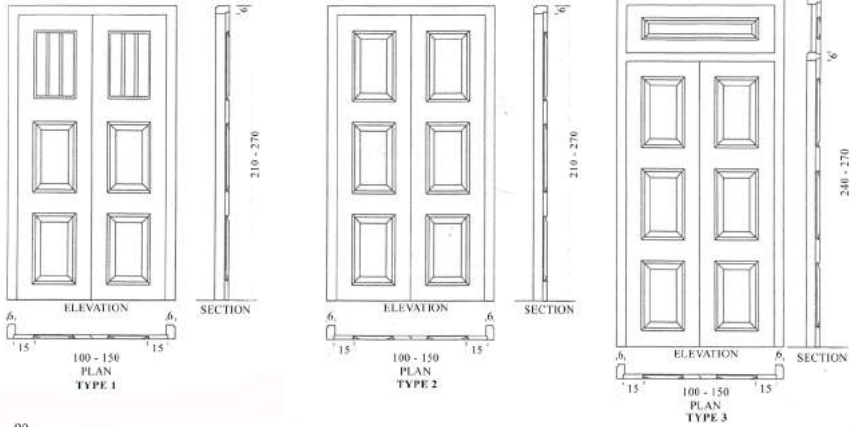
8. പറ്റം ചുമരുകൾക്ക് വെള്ളയോ, ഓഫ് വെള്ളയോ നിറം നൽകേണ്ടതും അവ ലളിതമായിരിക്കേണ്ടതുമാണ്.
9. തുറന്ന ടെറസുകളുള്ള കെട്ടിടങ്ങളിൽ ടെറസിൽ വെള്ളക്കെട്ട് ഒഴിവാക്കുന്നതിന് യഥാസമയം വൃത്തിയാക്കുന്നതിനായി അത്തരം ടെറസുകളിലേക്ക് പ്രവേശിക്കുന്നതിന് ഗോവണി നൽകേണ്ടതും അവ റോഡിൽ നിന്നോപൊതുസ്ഥലങ്ങളിൽ നിന്നോകാണാത്ത വിധത്തിൽ സ്ഥാപിക്കേണ്ടതുമാണ്.



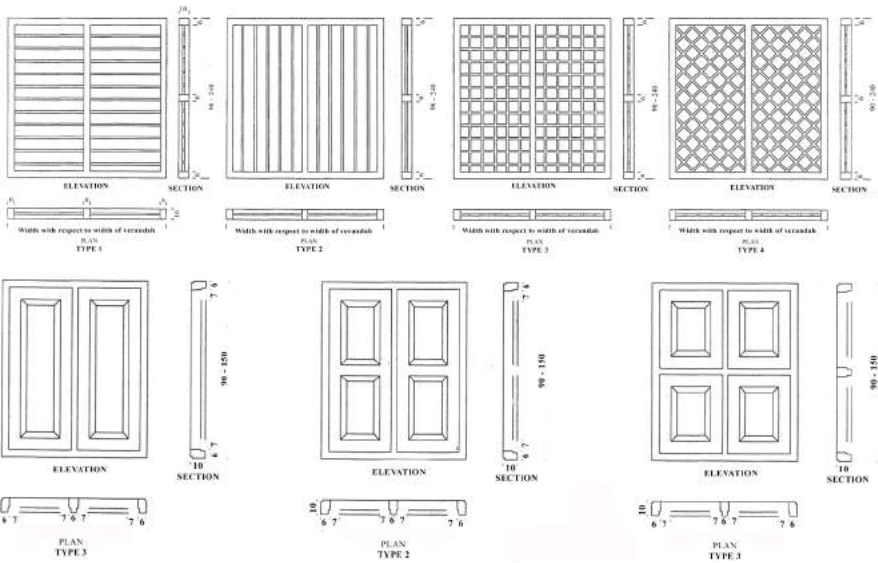
അഗ്രഹാരങ്ങളിൽ ഉപയോഗിക്കാവുന്ന ഈവ്സ് ബോർഡ് മാതൃകകൾ



## അഗ്രഹാരങ്ങളിൽ ഉപയോഗിക്കാവുന്ന വാതിലുകളുടെ മാതൃകകൾ



## അഗ്രഹാരങ്ങളിൽ ഉപയോഗിക്കാവുന്ന ജനാല മാതൃകകൾ



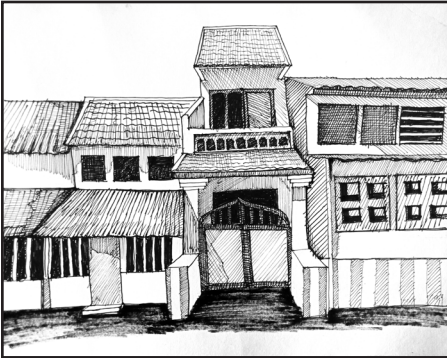


## അഗ്രഹാരങ്ങളുടെ രൂപമാറ്റം

### പൊതു പ്രവണത- ചെയ്യാവുന്നതും ചെയ്യാൻ പാടില്ലാത്തതും

സുതാര്യത നില നിർത്തുന്നതിനായി പൂർണ്ണമായും തുറക്കാവുന്ന തരത്തിൽ അഴിയുള്ള വാതിലുകൾ/ജനലുകൾ ഉപയോഗിച്ച് വരാന്തയെ അടയ്ക്കാവുന്നതാണ്. അഴികൾ മരം അല്ലെങ്കിൽ അനുയോജ്യമായ മരസദ്യശ്യമായ ഏതെങ്കിലും വസ്തുക്കൾ ഉപയോഗിച്ച് നിർമ്മിക്കാം. എന്നാൽ പ്രദേശത്തിന്റെ പൈതൃകസ്വഭാവത്തിന് അനുയോജ്യമായ മാതൃകയും നിറവും നൽകേണ്ടതാണ്. നവീകരണം അല്ലെങ്കിൽ പുനർ നിർമ്മാണത്തിന്റെ കാര്യത്തിൽ പ്രദേശത്തിന്റെ പൈതൃകസ്വഭാവം നിലനിർത്തുന്നതിനായി മുൻവശത്ത് മരം അല്ലെങ്കിൽ കൽ തൂണുകൾ പോലുള്ള ഉചിതമായ വാസ്തുവിദ്യാ ഘടകങ്ങൾ നൽകാവുന്നതാണ്. അലുമിനിയം, സ്റ്റീൽ തുടങ്ങിയവ ഉപയോഗിച്ചുള്ള ആധുനികരീതിയിലുള്ള ജനലുകൾ, വാതിലുകൾ, ഷീറ്റ് റൂഫുകൾ, മറ്റ് നിർമ്മിതികൾ ഇവ അനുവദനീയമല്ല.

കോട്ടയിലെ പൈതൃക അഗ്രഹാര പരിസരത്ത് പുതിയ നിർമ്മാണങ്ങളോ വ്യതിയാനങ്ങളോ നടത്തുമ്പോൾ നിലവിലുള്ള സ്ക്രീറ്റ് ലൈൻ പാലിക്കേണ്ടതാണ്. അഗ്രഹാരങ്ങളുടെ മുൻവശത്ത് ഉപയോഗിക്കുന്ന വാതിലുകൾ, ജാലകങ്ങൾ, സ്ക്രീനുകൾ എന്നിവ മരത്തിന്റെ നിറത്തിൽ നൽകേണ്ടതാണ്.



പൊരുത്തപ്പെടാത്ത നിർമ്മാണം മൂലം അഗ്രഹാരങ്ങളുടെ പൈതൃക സ്വഭാവം നഷ്ടപ്പെടുന്നു.

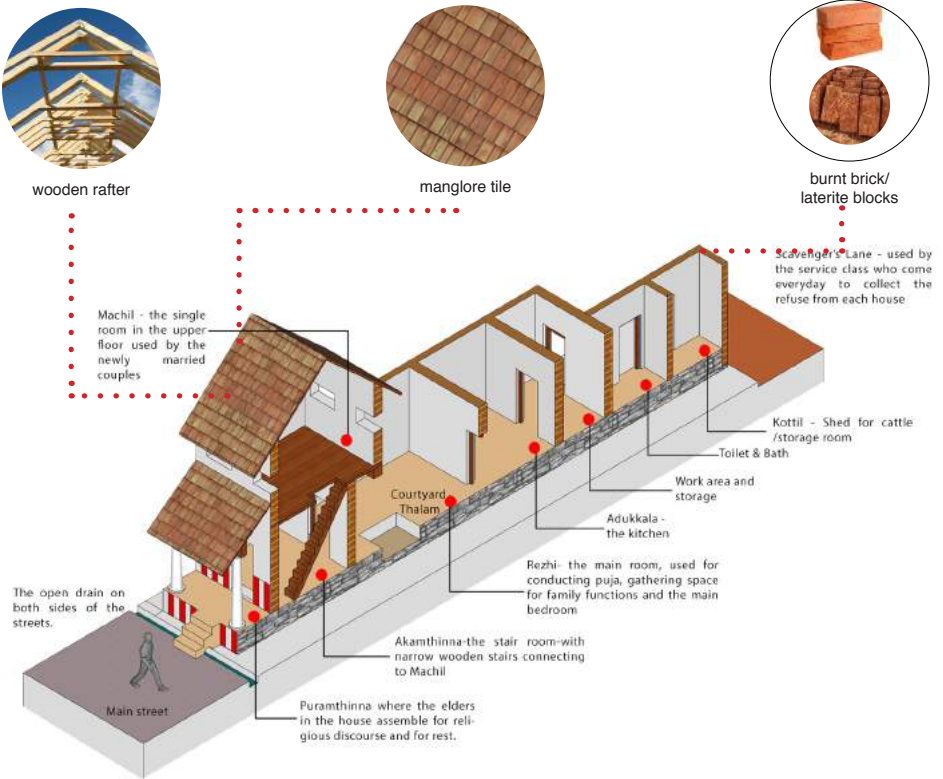
### കെട്ടിട നിർമ്മാണ സാമഗ്രികൾ സംബന്ധിച്ച ശുപാർശകൾ

ഫോർട്ട് ഏരിയയിലെ പൈതൃക അഗ്രഹാരങ്ങളുടെ സമഗ്രത താഴെപ്പറയുന്ന നടപടികളിലൂടെ വർദ്ധിപ്പിക്കാവുന്നതാണ്.

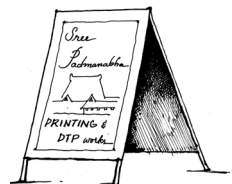
1. പൈതൃക പരിധിക്കുള്ളിലെ ഏതെങ്കിലും പുതിയ നിർമ്മാണം അല്ലെങ്കിൽ നവീകരണ ജോലികൾക്കായി ഉപയോഗിക്കുന്ന നിർമ്മാണ സാമഗ്രികൾ ഈ പ്രദേശത്ത് ഉപയോഗിച്ചിട്ടുള്ള പരമ്പരാഗത നിർമ്മാണ സാമഗ്രികളുമായി പൊരുത്തപ്പെടേണ്ടതാണ്.
2. പ്രദേശത്തെ കെട്ടിടങ്ങൾക്ക് മരത്തിൽ ചട്ടക്കൂട് തീർത്ത് മാംഗ്ലൂർ രീതിയിലുള്ള ഓടുകൾ പാകിയ മേൽക്കൂര നൽകേണ്ടതാണ്. കെട്ടിടത്തിന്റെ മുൻവശത്ത് കോൺക്രീറ്റ്

സ്റ്റാബ്കൊണ്ട് നിർമ്മിച്ച ചരിഞ്ഞ മേൽക്കൂര നൽകുമ്പോൾ അവയിൽസ്റ്റിൽ പ്രൈമിമുകളിൻമേൽ ടെറാക്കോട്ടയിലുള്ള മേൽക്കൂര ഓടുകൾ പാകേണ്ടതാണ്.

3. പരമ്പരാഗത രീതിയിലുള്ള ഈവ്സ്ബോർഡുകൾ നിലനിർത്തുകയും ഉപയോഗിക്കുകയും ചെയ്യേണ്ടതാണ്. ഈവ്സ്ബോർഡുകൾ മരംകൊണ്ടോ മരസുര്യമായ മറ്റേതെങ്കിലും വസ്തുക്കളാലോ നിർമ്മിച്ചതായിരിക്കണം. കോൺക്രീറ്റ് ഈവ്സ്ബോർഡുകൾ ഉപയോഗിക്കാൻ പാടില്ല.



4. പ്രദേശത്തെ പൈതൃകസ്വഭാവത്തിന് പൊരുത്തപ്പെടുന്ന രത്തിലുള്ള പരസ്യപലകകൾ ഉപയോഗിക്കേണ്ടതാണ്. വിശാലമായ വലിപ്പത്തിലുള്ളതും തിളക്കമുള്ള നിറങ്ങളോടുകൂടിയതുമായ പരസ്യപലകകൾ അനുവദനീയമല്ല.



ഫോർട്ട് പൈതൃക മേഖലയിൽ ശുപാർശ ചെയ്യുന്ന പരസ്യ പലകകളുടെ മാതൃക.

മേൽ നിബന്ധനകളിൽ നിന്നും വ്യതി ചലിച്ചുള്ള നിർമ്മാണങ്ങൾ ശ്രദ്ധയിൽപെട്ടാൽ പൊതുജനങ്ങൾക്ക് താഴെപ്പറയുന്ന ഓഫീസുകളിൽ പരാതി നൽകാവുന്നതാണ്.

1. സെക്രട്ടറി, തിരുവനന്തപുരം നഗരസഭ

ഫോൺ- 0471 2320821

ഇ-മെയിൽ-tvpmcorp@gmail.com

2. ചീഫ് ടൗൺ പ്ലാനർ & മെമ്പർ സെക്രട്ടറി

ആർട്ടിസ്റ്റിക് ഓഫീസ് കമ്മീഷൻ

ഫോൺ - 0471 2722754

ഇ-മെയിൽ-ctpkeralam@gmail.com

3. ചീഫ് ടൗൺ പ്ലാനർ (വിജിലൻസ്)

ഫോൺ - 0471 2723772

ഇ-മെയിൽ-ctplsgdvw@gmail.com

